

Nici homosexualii nu mai sînt ce-au fost

Iată că mai există și oameni sensibili pe lumea asta, care iubesc frumosul și frumoșii, nu doar frumoasa și frumoasele de la pagina 5, șapte și așa mai departe. Bărbații gay din România se pregătesc să își aleagă, și anul acesta, idolul lor sexy. Cristi Chivu, Răzvan Fodor, Tudor Chirilă și Victor Ponta sînt nominalizați la titlul de „Cel mai sexy român” pe anul 2007, în viziunea homosexualilor, deși Ponta e mult mai puțin sexy decît Adrian Năstase. Premiul va fi decernat între 15 și 21 octombrie, la Cluj, ceea ce e normal, însă nu am înțeles de ce bărbații noștri gay au hotărît să voteze, printre altele, și pe „Cea mai sexy româncă”. Te pomenești că, printre ei, există și gay pe invers.

Frumosul și Bestia

Dacă tăceai, filosof rămîineai la Giurgiu

Fantasma Leontina Muhammad, verișoara Soranei de la A.S.I.A și cosmeticiană, ne-a adresat un telex prin care ne întreabă dacă există vreo legătură între Ziua Mondială a Filosofiei, sărbătorită vineri la Giurgiu, și faptul că Alin Ionescu, colegul nostru absolvent de filosofie și giurgiuvean, a lipsit de la ședința de redacție desfășurată cu o zi înainte, invocînd o întindere de ligamente. Dacă nu am fi citit vineri pe fluxurile de știri despre această plăcută manifestare culturală în orașul de pe malul Dunării, am fi crezut în continuare că Alin are probleme de sănătate. Dar nu. Ziua Mondială a Filosofiei vine ca o garanție a faptului că Alin e sănătos. Fantasma, îți mulțumim pentru interes și poți urmări în continuare aceste pagini pentru alte articole semnate de Alin.

Filosofia. Vicoveanca

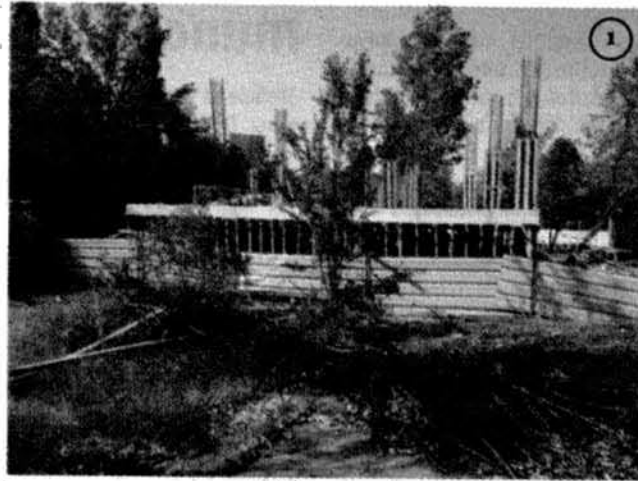
Pentru că nu mai există decît pe blog-uri

Primăria București a înființat parcurile virtuale

Cea mai nouă dilemă a bucu-reșteanului este: să stea la bloc sau la blog? Ce e drept, blog-ul e mult mai ieftin decît blocul, poți să dispui de cît spațiu vrei și, la o adică, îți alegi ce vecini virtuali vrei, ca să nu mai zic că nu plătești nici întreținere. Pe cînd la bloc, se știe, vecinii sînt foarte reali și gălăgioși, achiziția costă destul de mult, întreținerea se plătește cît nu face, iar suprafața utilă este mică. Cu toate acestea, cei mai mulți aleg să stea la bloc, ocazie cu care ne lasă pe toți fără clorofilă, fotosinteză, copaci și frunză verde. Așadar, blog versus bloc. Enter!

În Prisaca Dornei s-au înmulțit trîntorii imobiliari

Cele mai noi blocuri din București se construiesc în zona Codrii Neamțului-Prisaca Dornei. Ambele sînt nume de străzi din sectorul 3. Pînă acum vreun an, acolo se mai găseau și copaci. Numai în parcul Prisaca Dornei, suprafața pe care se aflau arbori era de 7,2 hectare. Acum, pe aceeași suprafață se găsesc blocuri, vile, clădiri de birouri, barăci muncitorești (foto 1, foto 2). Plus: motive de gunoaie, pet-uri, crengi, moloz și orice vă mai puteți închipui. Deci un peisaj urban numai bun pentru locuit. În ultimul an, vreo două-trei articole de ziar au arătat, pe ici, pe colo, prin punctele esențiale, cum s-a ajuns aici: primarul Bănescu a decis retrocedarea parcului, conform Legii 10. La hăcuirea copacilor a contribuit și legea eliptică din România, care nu precizează ce statut avea terenul: public sau privat al Primăriei? Amănunt important: dacă un singur apartament într-un bloc construit pe un parc costă în jur de 100.000 de euro, mai contează astfel de nuanțe legislative? La o „atenție” de numai 5% din fiecare apartament dintr-un bloc de măcar 50 de apartamente, neatenții mici, ca retrocedarea unui parc dintr-un oraș ca Bucureștiul, chiar că sînt de trecut cu vederea.



După blog-uri sîntem noi, care postăm despre tine

Buun, și acum să trecem la ceea ce ne interesează. Adică la blog-uri, că cu blocurile ne-am lămurit. Ce se poate face? Păi, mai întii se ieșe pe fereastra de net a blog-ului, de unde se ia poziție. Iată, de exemplu, de la o fereastră a blog-ului www.detailed.com/blog s-au spus următoarele: „Ceea ce am găsit acolo (în parcul Prisaca Dornei – n.r.) m-a uluit. Majoritatea pomilor din parc au fost tăiați, iar pămîntul a fost împărțit între zeci de «proprietari» care acum ridică fericiți vile sau blocuri de birouri. Culmea e că site-ul (foto 3) unuia din ansamblele rezidențiale folosește chiar titulatura «apartamente lângă parc», cînd realitatea e de fapt «apartamente într-un maidan unde odată a fost un parc». Cîțiva oameni din zonă mi-au spus că au fost cărate de acolo zeci de camioane de pomi. Nu pot decît să mă întreb de ce acest caz nu a fost aproape deloc în atenția mass-media pînă acum. Să nu fi văzut nimeni ce se întîmplă, din cauza blocurilor de 10 etaje din zonă? Să fie de vină poziția mai mărginașă a parcului? Răspunsurile sînt evidente, concluziile le trageți voi. Singurul lucru pe care mai vreau să-l adaug e că, în acest context, actuala campanie de salvare a Parcului Bordei îmi provoacă scrîbă. Nu pentru că Parcul Bordei nu ar trebui salvat, ci pen-

tru că, dacă acesta s-ar fi găsit undeva «după blocurile gri» dintr-un cartier normal, nu ar mai fi fost absolut nimeni interesat să-l salveze».

Locatari din toate blog-urile, urniți-vă!

Un cetățean de la alt blog (mpalade.wordpress.com) a semnalat același lucru: „Zona Prisaca Dornei este defrișată; sîmbătă am văzut primele trei șantiere în spațiul verde: case! Am înțeles că ceva terenuri au fost retrocedate”. Din spirit civic virtual, și locatarul Dan Coman de la blog-ul bloguresti.blogspot.com a luat atitudine: „Ăsta mai e parc?”. În mod extraordinar, omului i-a răspuns, tot pe blog, Primăria sectorului 3: „Stimate petent, Direcția Juridică și Patrimoniu – Serviciul Patrimoniu, Evidența Proprietății și Cadastru vă informează că suprafața de teren situată între str. Prisaca Dornei și str. Codrii Neamțului se identifică cu fostul număr poștal 501 pe str. Prisaca Dornei, conform evidențelor cadastrale pe care le deținem. În prezent, acest teren este proprietate particulară. Cu stimă, Serviciul Relații Publice”.

Forumurile de conducere au luat la cunoștință

Iar cînd blogarii simt nevoia să nu mai strige de la ferestre, se întîlnesc în curtea Primăriei sec-



Imobil > Apartamente > Contact

3

mult
partament?...

Acasa

...o locatie buna?

Proiectul Prisaca Dornei este situat într-o zona rezidențială liniștită, lângă câteva parcuri, ușor accesibilă cu mijloacele de transport și metroul. Descoperiți mai multe despre amplasarea acestui...

...un proiect interesant?

Vei avea parte de un imobil modern, solid, cu un aspect mai deosebit și care va oferi confort și intimitate. Descoperiți mai multe despre imobilul Prisaca Dornei...

...un apartament în care sa te

torului 3. Cea virtuală, evident, adică pe forum. Aici, un cetățean care deține calitatea de „Pilon Comunitar”, pe numele lui „gheorge_radu”, a postat o declarație a primarului Negoită, în care acesta din urmă spunea: „Esențială mi se pare creșterea calității vieții prin valorificarea tuturor terenurilor virane, pentru a deveni spații verzi, refacerea și întreținerea celor existente, pentru ca, pînă la finele anului, «verdele» să mai sporească cu cel puțin șase hectare”. Evident, „Pilonul Comunitar” are și un comentariu: „Deși probabil dl primar Negoită este bine intenționat, nu știu cum și, mai ales, unde va spori spațiul verde cu șase hectare, avînd în vede-

re că de fapt mai întii el se va diminua cu 2,5 hectare aferente parcului Prisaca Dornei care va fi distrus (care figura la Primărie drept teren viran, deh...). Pentru primarul Negoită, așadar, care o dă arbore cotit cu cetățenii de la el din sector, am și scris acest text, care face parte din proiectul „Nu tăia pădurea ca-n codru!”, campanie de conștientizare față de mediu inițiată de Agenția de Monitorizare a Presei. Proiectul este finanțat de Uniunea Europeană prin Programul PHARE 2004, Dezvoltarea Societății Civile.

catalin.priscariu
@catavencu.ro

web 2.99
www.zitec.ro

Firmă cu atitudine și oameni de nota 10.0 dorește să-și mărească echipa.
Căutăm și clienți care citesc Cațavencu.

Our products are web 3.0 ready

Eveniment recomandat de

ERUDIO

organizează

Prima Conferință de Leadership Creativ

Motivarea celorlalți prin forța personală de exprimare

22 octombrie 2007, World Trade Center

PARTENERI
DE DIALOG



Oana Pellea
Actriță

Mircea Cărtărescu
Scriitor

Mihai Ghyka
Director General
InBev România

Alexandra Olaru
Director de Comunicare & HR
Unilever SCE

Dana Untescu
Director Resurse Umane
Xerox CEE, Turcia, Egipt, Israel

Cosmin Alexandru
Președinte
Asociația ERUDIO

ATELIERE INTERACTIVE

Dialog și Dezbateri
cu Robert Turcescu

Scriere Creativă
cu Ioana Părvulescu
Mircea Cărtărescu

Tehnici Teatrale
cu Oana Pellea
Marian Popescu

Vorbirea în Public
cu Liviu Papadima
Cosmin Alexandru

Parteneri
media:

Standard

CARIERE



Sponsori: XEROX.

